

1/20 R/C
RADIO CONTROL CAR

Time Machine from BACK TO THE FUTURE PART I

1/20 R/C バック・トゥ・ザ・フューチャー タイムマシン Part I

web取扱説明書

Ver.1.0 2024/12/7

ご購入のお客様へ

**web取扱説明書を必ずお読みください。
このweb取扱説明書をいつでも見直せるように、
ブックマーク登録やお気に入りへの追加をお勧めします。**

※ブックマーク登録やお気に入りへの追加は、お使いのデバイス
(スマートフォンやPC)の操作方法に従って操作してください。

⚠ 注意(ちゅうい)

- 本商品の対象年齢は14才以上です。対象年齢未満のお子様には絶対に与えないでください。
 - 小さな部品がありますので、小さなお子様が悪く飲み込まないように注意してください。窒息などの危険があります。
 - 尖った部分や鋭い部分がありますので、取り扱いや保管場所に注意してください。思わぬケガをする恐れがあります。
 - タイヤと本体の隙間に指や髪の毛や衣服などをはさまれないように注意してください。はさまれるとケガをする恐れがあります。
 - ぶついたり、ふりまわすなど乱暴な遊びをしないでください。
 - 先端が尖っている箇所や縁部が鋭い箇所がありますので注意してください。
 - LEDの光の点滅を見続けしないでください。気分が悪くなったりする恐れがあります。
 - モーターを無理に止めたりしないでください。また、壁にぶつかったり、糸くずを巻き込んだりしてモーターが止まってしまった場合はすぐにスイッチを切ってください。モーターや電池が熱くなり、火傷をする危険があります。
 - 室内で走行させる場合は、ガラスや家具等の破損に注意してください。
- 《電池を誤使用すると発熱・破裂・液もれの恐れがあります。下記に注意してください。》
- 万一、電池からもれた液が目に入ったときはすぐに大量の水で洗い、医師に相談してください。
皮膚や服に付いたときは水で洗ってください。
 - マンガン乾電池や二次電池は、絶対に使用しないでください。
 - 古い電池と新しい電池、いろいろな種類の電池を混ぜて使わないでください。
 - +-(プラスマイナス)を正しくセットしてください。
 - 遊んだ後は必ずスイッチを切り電池をはずしてください。電池を入れたままにしておくと、液もれの恐れがあり危険です。
 - ショートさせたり充電、分解、加熱、火の中に入れてたりしないでください。
 - 電池を廃棄するときは、自治体の廃棄処理の指示に従ってください。

使用上の注意

●本商品は精密な電子部品で構成されています。落としたり、水にぬらしたり、汚したり、分解したりしないでください。また、高温・低温になる所での使用、保管はさけてください。●固定材は梱包材ですので開封後はすぐに捨ててください。●本商品を樹脂製のソファやシート、タイルなどの上に置かないでください。長時間接触していると色が移る場合があります。●可動部分・取付部分を無理な方向に強く引っ張ったり、曲げたりしないでください。

電波使用について

●本商品の使用周波数は2.4GHz帯です。●本商品は、電波法に基づく小電力データ通信システム無線局設置として工事設計認証を受けた部品を使用しています。したがって、本商品を使用するときに無線局の免許は必要ありません。●日本国内のみで使用してください。●日本国内以外で使用すると各国の電波法に抵触する可能性があります。●法律で罰せられることがありますので、本商品を分解・改造することは絶対にしないでください。

⚠ 注意! 電源を入れた状態でタイヤが固定されたまま放置しないでください。発熱、火傷の危険があります。

2.4GHz 技術基準適合認定済み。詳しくはwebサイトをご覧ください。
FOR SALE AND USE IN JAPAN ONLY 日本の電波法にのみ対応

<https://www.happinettoys.com>

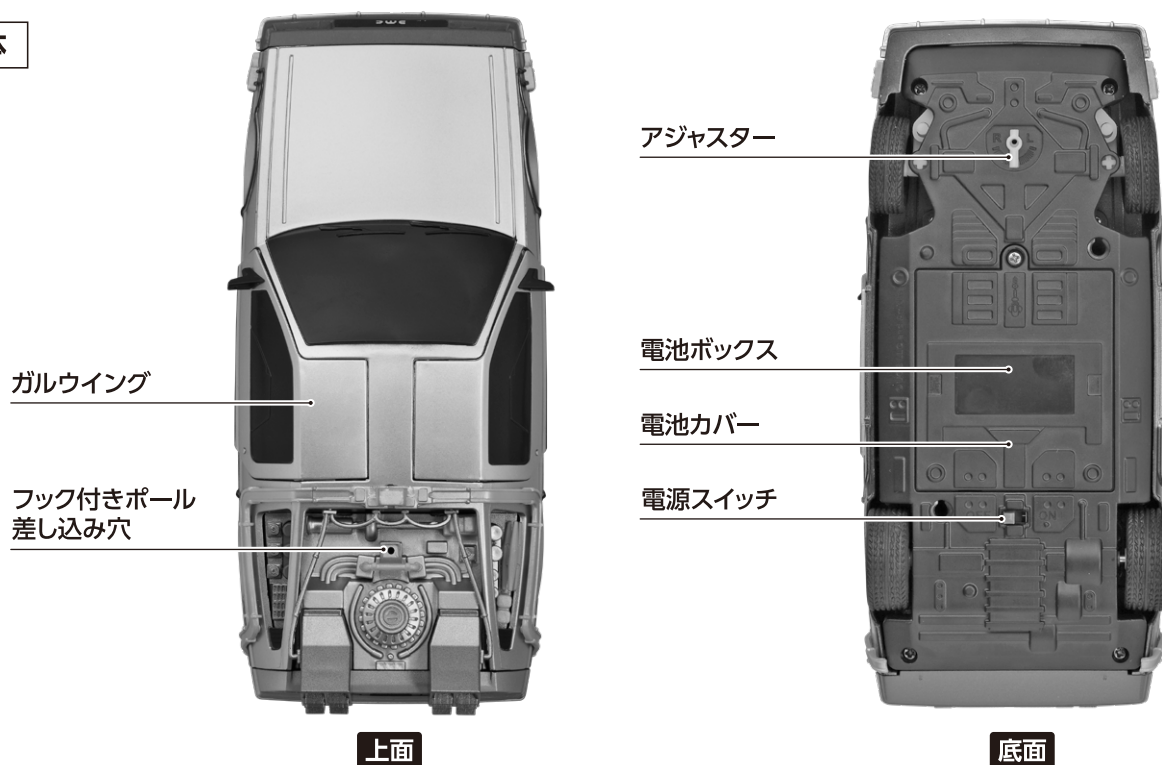
2.4GHz帯高度化小電力データ通信システム / MODEL: 81638 TX R210-240137
MODEL: 81638 RX R210-240131

セット内容

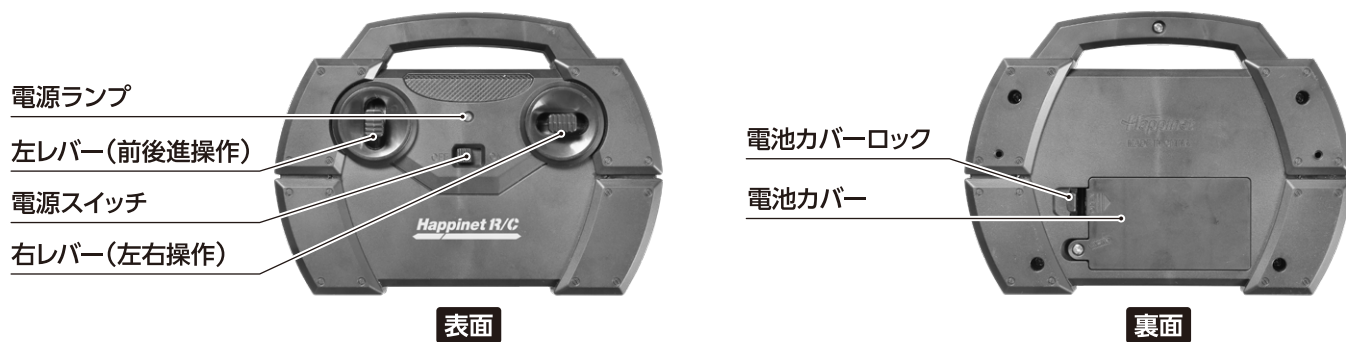
■本体:1台 ■コントローラー:1個 ■フック付きポール:1本

各部名称

本体



コントローラー



仕様

■電池寿命

本体:単3アルカリ乾電池4本専用/通常走行時 約50分

コントローラー:単3アルカリ乾電池2本専用/通常操作時 約8時間

※走行時間、操作時間は目安です。使用環境、操作方法によって異なります。

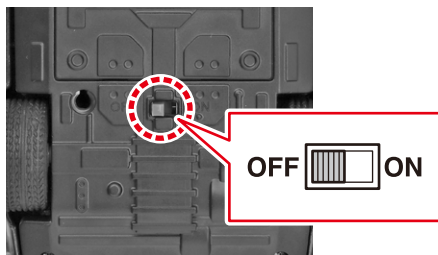
※電池の残量が不足すると誤作動したり、走行状態が悪くなりますので、新しい電池と交換してください。

■周波数:2.4GHz ■操作距離:約20m ■前後進・左右走行のフルファンクション

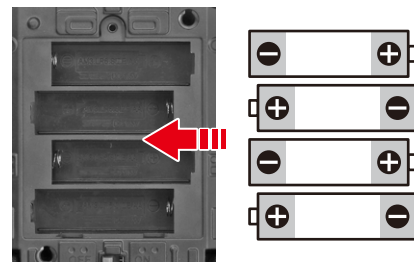
■前進走行時ヘッドライト点灯 ■後進走行時テールランプ点灯

本体に電池をセットする

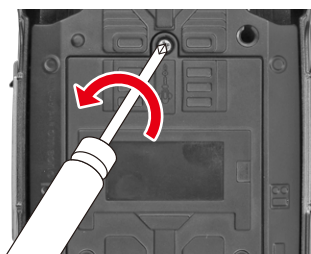
- 1** 本体底面の電源スイッチがOFFになっていることを確認します。



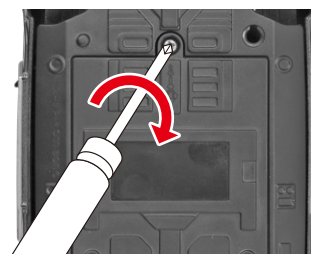
- 3** 単3乾電池4本を、+- (プラスマイナス) がイラストと同じようになるようにセットします。



- 2** プラスドライバーで本体底面の電池カバーのネジをはずし、電池カバーを開けます。

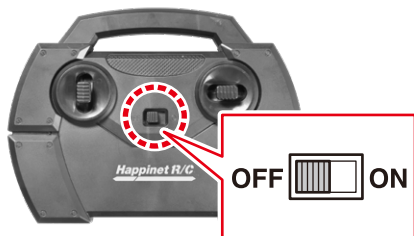


- 4** 電池カバーを閉め、ネジで固定します。

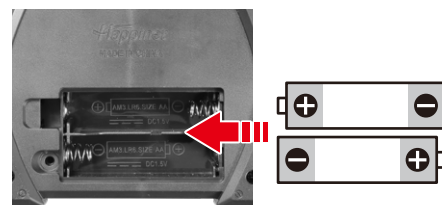


コントローラーに電池をセットする

- 1** コントローラーの電源スイッチがOFFになっていることを確認します。



- 3** 単3乾電池2本を、+- (プラスマイナス) がイラストと同じようになるようにセットします。



- 2** コントローラー裏面の電池カバーのネジを、プラスドライバーでゆるめ、電池カバーをはずします。



- 4** 電池カバーを取り付け、プラスドライバーでネジをしめます。

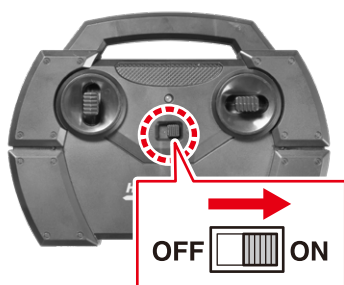


ペアリングする

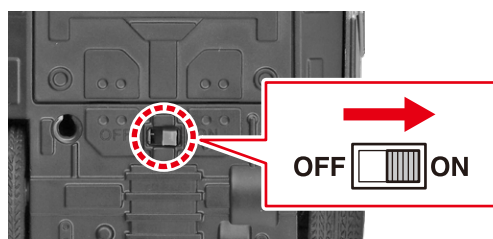
ペアリングとは、本体とコントローラーそれぞれを相互認識させることです。ペアリングしないと本体を操作することができません。

- ❗ ペアリングする前に、本体とコントローラーの電源スイッチがOFFになっていることを確認してください。
- ❗ ペアリング中は前後進レバーやステアリングホイールを動かさないでください。
- ❗ ペアリングできない場合は、すべての本体とコントローラーの電源スイッチをOFFにしてペアリングをやり直してください。

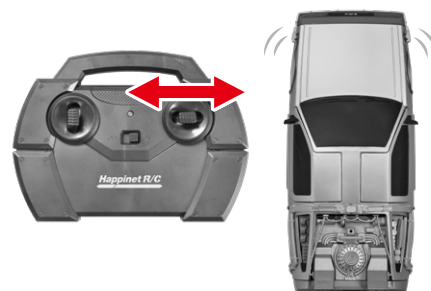
- 1** コントローラーの電源スイッチをONにすると電源ランプが点滅します。



- 2** 本体底面の電源スイッチをONにします。コントローラーの電源ランプの点滅が消灯したらペアリング完了です。



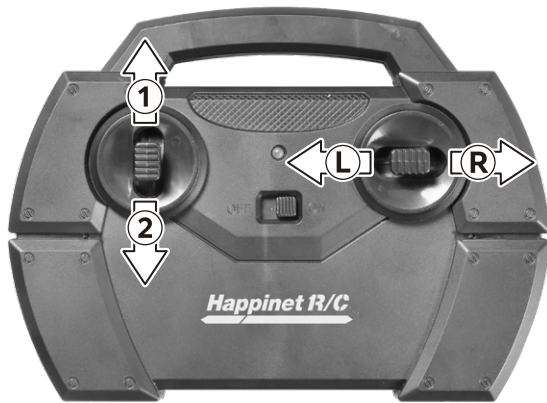
- 3** 右レバーを左右に倒し、正しくペアリングできていることを確認します。



※2台以上で同時走行する場合は、**1**～**3**の手順で、1台ずつペアリングしてください。

操作方法

コントローラーのレバーとステアリングで本体を操作します。
前進時にヘッドライト、後進時にテールランプが点灯します。



- ①： 前進
- ②： 後進
- ①L： 前進左ターン
- ①R： 前進右ターン
- ②L： 後進左ターン
- ②R： 後進右ターン

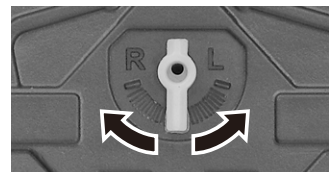


※遊んだ後は必ず電源スイッチをOFFにして電池をはずしてください。
電池を入れたままにしておくと、液もれの恐れがあり危険です。

❗ 電池の残量が不足すると誤作動したり、走行状態が悪くなりますので、
新しい電池と交換してください。

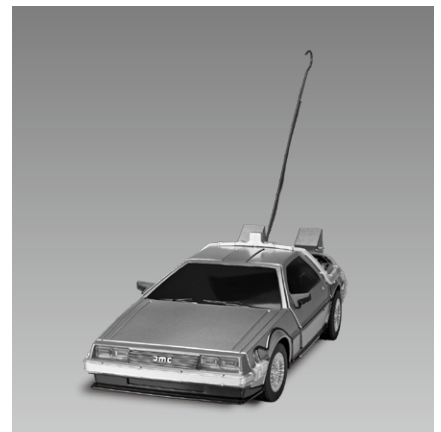
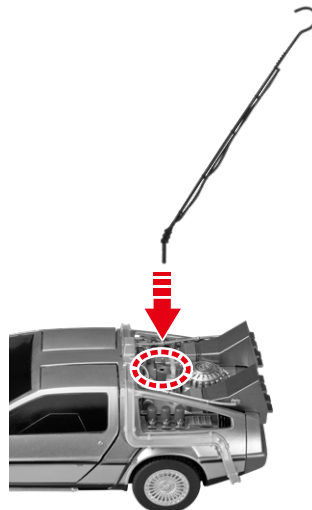
アジャスター

前進時に本体がまっすぐに走行しないとき、本体の底面にある
アジャスターを左右に動かし調節します。



フック付きポール

付属のフック付きポールを図の位置に差し込んで、
劇中のシーンを再現できます。
フック付きポールは抜けやすい構造になっていますので
差し込みには十分ご注意ください。
また細長い仕様のため、曲がり癖が着きやすくなっています。
パッケージから取り出した際、既に曲がっている場合は、
折れないように注意しながら手で直してみてください。



ガルウイング

ガルウイングは、仕様上デリケートな
取り付け構造となっています。
開けすぎなどでドアを壊さないように
ご注意ください



遊ぶ時の注意

- ❗ 本商品は精密な部品構成のため、衝撃に弱い箇所があります。ぶつけたり落としたりしないようにご注意ください。
- ❗ 水や砂を防ぐ機能はありません。
屋外で遊ぶ場合は、水や砂、泥汚れなどが付くようなところでは走らせないようにしてください。
また水洗いもできませんので、もし汚れてしまった場合は、乾いたタオルなどで拭いて掃除するようにしてください。
- ❗ タイヤに異物などが詰まってタイヤが動かない状態で、無理に前進や後進をしようとすると、モーターに過度の電流が流れ、発熱、発火につながる危険があります。
タイヤが動かない時は無理に動かさず、本体とコントローラーの電源を切り、タイヤ周りの異物や汚れを取り除き、1～2時間ほどたってから、再度電源を入れて試してみてください。

① 遊ぶ時の注意

- 本商品は2.4GHz周波数帯のR/Cとなります。同じ周波数帯のR/Cが近くにある場合、誤動作する可能性があります。
- ラジオコントロール以外の障害電波がある場合、誤動作する可能性があります。その場合は遊ぶ場所を変えるようにしてください。

② 乾電池の誤使用の注意

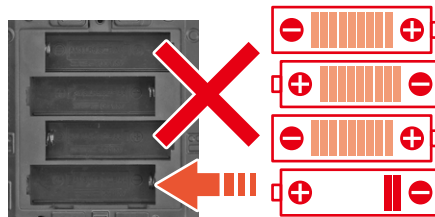
- 「1/20 R/C バック・トゥ・ザ・フューチャー タイムマシン Part I」を走行させる場合は、必ず全て新品アルカリ乾電池を使用してください。
1本でもマンガン乾電池、充電式二次電池など異なった電池を混ぜて使用すると走らない、または極端に本体の走行時間が減ります。また、すべてアルカリ電池だとしても、古い(使いかけの乾電池)乾電池を混ぜないでください。1本でも古いアルカリ乾電池が混じっていると、走らない、または極端に本体の走行時間が減ります。

古い/異なった乾電池の誤使用によるお問い合わせを多数いただいております。

「昨日は走ったのに今日になったら走らなくなった」

「乾電池を全部入れ替えたのに走らない」

という場合は、まずセットした乾電池に古い(使いかけの乾電池)乾電池や、異なった乾電池が混在していないかどうか、お確かめください。



古い(使いかけの乾電池)乾電池を混ぜて使用すると、電池不足で走行しなくなることがあります。

遊んだ後の注意

- 遊び終わった後は必ず本体とコントローラーの電源スイッチをOFFにしてください。ONにした状態のままだと電池の消耗が早くなります。
- 遊び終わった後は必ず本体とコントローラーの乾電池も抜くようにしてください。そのままにしておくと電池が液漏れする可能性があります。
- 火の近く、直射日光のあたる場所、高温多湿になる場所、車の中では保管しないでください。変形、発火、火災の原因になります。

故障かなと思ったら

- ❶ 「1/20 R/C バック・トゥ・ザ・フューチャー タイムマシン Part I」がうまく走行しない場合は、故障かなと思う前に下記のQ&Aをお読みください。

Q：電池カバーのネジが固くてあかない

- A：商品によっては本体やコントローラーの電池カバーのネジが固い場合があります。ネジのサイズにあったドライバーを使い、ネジを回してください。サイズが合わない場合、ネジ頭が変形し、あけられなくなりますのでご注意ください。(ドライバーを使うときは必ず大人の人が作業を行ってください)

Q：本体が動かなくなった(乾電池の可能性)

- A：乾電池の寿命が考えられます。乾電池は徐々に消耗していくので、いつの間にか電池残量不足で動作しなくなることがあります。本体、コントローラーの乾電池を全て新品乾電池に交換し、電源スイッチを入れ直してください。
※本商品は乾電池を直列つなぎで使用します。このため1本でも電池残量不足の乾電池が混じっていると、動作しないことがあります。
※本商品はアルカリ乾電池のみ使用となります。マンガン乾電池や充電式乾電池が混じっていると、動作しないことがあります。
※本体やコントローラーに乾電池を入れて電源ONのままにしていると、乾電池の消耗が非常に早まります。遊び終わった後は必ず電源スイッチをOFFにしてください。長期間使わない場合は乾電池を外して保管してください。
※乾電池をセットするときには、web取扱説明書を見ながら、乾電池のプラス、マイナスの向きを間違えないように正しくセットしてください。

Q：走行速度が遅くなった(乾電池の可能性)

- A：乾電池の寿命が近くなると走行速度が遅くなる場合があります。本体、コントローラーの乾電池を全て新品乾電池に交換し、電源スイッチを入れ直してください。
※本商品は乾電池を直列つなぎで使用します。このため1本でも電池残量不足の乾電池が混じっていると、動作しないことがあります。
※本商品はアルカリ乾電池のみ使用となります。マンガン乾電池や充電式乾電池が混じっていると、動作しないことがあります。
※本体やコントローラーに乾電池を入れて電源ONのままにしていると、乾電池の消耗が非常に早まります。遊び終わった後は必ず電源スイッチをOFFにし、また、長期間使わない場合は乾電池を外して保管してください。
※乾電池をセットするときには、web取扱説明書を見ながら、乾電池のプラス、マイナスの向きを間違えないように正しくセットしてください。

Q：本体が走らなくなった(汚れや破損の可能性)

- A：泥道や砂利道、荒れた草地などを走らせるとタイヤ周りが破損したり、汚れが固まって詰まることで走らなくなる場合があります。屋外を走らせた後は泥や汚れの詰まりを乾いたタオルなどで拭いて掃除するようにしてください。屋外を走らせる場合は整地された公園や平坦な地面などを走らせるようにしてください。(危険ですので車道近くでは遊ばないでください)

Q：水で洗ったら走らなくなった

- A：本商品は防水機能はありません。水たまりを走らせたり、水で本体を洗ったりすると、内部の電気ユニットが破損する場合がありますので、絶対にやめてください。

Q：タイヤが歪んだり取れたりしてしまった

- A：本体を高所から落下させたり強い衝撃を与えた場合、パーツが破損し、タイヤが歪んだり取れたりする場合がありますので、取り扱いにはご注意ください。

Q：場所によって走らなかつたり止まったりすることがある

- A：本商品は2.4GHz周波数帯という電波で本体とコントローラーを操作しています。2.4GHz周波数は外部の環境によって、電波干渉が起こり、うまく走らなくなる場合があります。ご家庭の電子レンジや大型テレビ、無線LAN(Wi-Fi等)といった電磁波を有する機器のすぐ近くの場合、電波と混線し、突然止まったり、動いたりすることがあります。そのような場合は、本体とコントローラーの両方の電源をいったん切り、場所を変えてから、本体とコントローラーの電源を再度入れ直してください。

Q：ペアリング(本体とコントローラーの接続)がうまく設定できない

- A：「1/20 R/C バック・トゥ・ザ・フューチャー タイムマシン Part I」が複数台ある場合は、1台ごとに設定(ペアリング)をしてください。ペアリングとは、本体とコントローラーが対になる設定です。対になったその本体とコントローラー以外は動作しなくなります。複数台同時にペアリングしてしまうと混線して走らなくなる場合があります。複数台ある場合は、全ての本体とコントローラーの全ての電源を一旦OFFにして、その後、走らせたい本体1台と操作したいコントローラー1個だけ電源をONにしてください。自動的にペアリングが行われ、対になったその本体とコントローラーだけが動かせるようになります。2台以上同時走らせたい場合は、まず1台を上記の方法でペアリングし、その後同じように、走らせたい本体1台と操作したいコントローラー1個だけの電源をONにしてください。自動的にペアリングが行われ、対になった本体とコントローラーだけが動かせるようになります。

それでも動作がおかしい場合は、すぐに使用をやめ、下記の「ハピネットお客様相談窓口」にご連絡ください。

●修理、交換の手順

お客様相談窓口からの受付となります。
お電話にて修理のご希望をお伝えの上、
オペレーターの指示に従い修理品をご発送ください。

ハピネットお客様相談窓口 **0120-755-995**

電話受付時間：月～金(土日祝日を除く) 10:00～17:00
番号をご確認のうえ、お間違いのないようご注意ください。

以下のような場合は修正、交換が対応しかねる可能性があります。

- 本製品は精密な部品構成のため、衝撃に弱い箇所があります。
壁にぶついたり、床に落としたりして部品が破損した場合は、
修理、交換対応ができない可能性があります。



VEO R/C
RADIO CONTROL CAR

**Time Machine from
BACK TO THE FUTURE PART I**

1/20 R/C バック・トゥ・ザ・フューチャー タイムマシン Part I

専用Webサイト

「1/20 R/C バック・トゥ・ザ・フューチャー タイムマシン Part I」
についてもっと知りたい人はここをクリック!

このたびは当社商品をお買い上げいただきまして誠にありがとうございます。より安全でたのしいおもちゃをお届けするために、常に研究・調査・改良を行なっております。お買い上げの時期によって、同一商品の中に多少の違いがある場合がありますのでご了承ください。なお、商品についてお気付きの点がございましたら、お手数ですが、ハピネットお客様相談窓口までご連絡くださいますようお願いいたします。